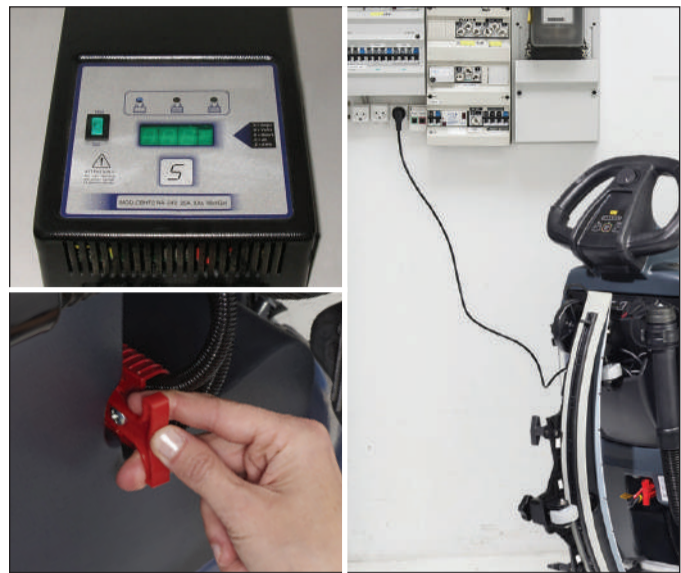


Gebruik en onderhoud - SC401 (accu)

ATTENTIE! Gebruik de machine niet totdat u de gebruikershandleiding gelezen en begrepen heeft.



- 1a. (externe accu-oplader) Trek de stekker van de acculader uit. Sluit hem weer aan op de machine.
1b. (on board accu-oplader) Trek de stekker van de batterijlader uit het stopcontact.



2. Vul de tank met schoon water en doseer een geschikt reinigingsmiddel in overeenstemming met de specificaties. De watertemperatuur mag niet hoger zijn dan 40 °C. Zorg dat de klep voor de oplossing onder de machine open is.



3. (als machine reinigingsmiddel kan mengen) Vul de fles met een geschikt reinigingsmiddel voor schoonmaakmachines (sterk geconcentreerd met lage schuimvorming)



4. (Bij machine met mengsysteem voor schoonmaakmiddel) Activeer machine met alleen accu-led. Verander het percentage schoonmaakmiddel in de reinigingsoplossing door 2 sec. op de oplossingskop te drukken, breng vervolgens de accu-led naar de gewenste instelling door op de oplossingsknop te drukken.



5. Installeer de zuigmond en zet hem vast met de knop.
Laat de zuigmond neer met het pedaal.



6. Breng de borstel of de padhouder aan onder het dek. Gebruik de correcte borstel voor reiniging van de vloer. Breng het dek omlaag door het voetpedaal in te drukken.



7. Draai de sleutel om naar 'I'. Druk de hoofdknop een keer in om de machine te starten. Accu-indicator gaat aan.



8. Druk nogmaals op de hoofdknop (met LED aan) om de machine te starten, druk tegelijkertijd 1 sec. de hoofdknop in om de borstel aan de naaf te koppelen.



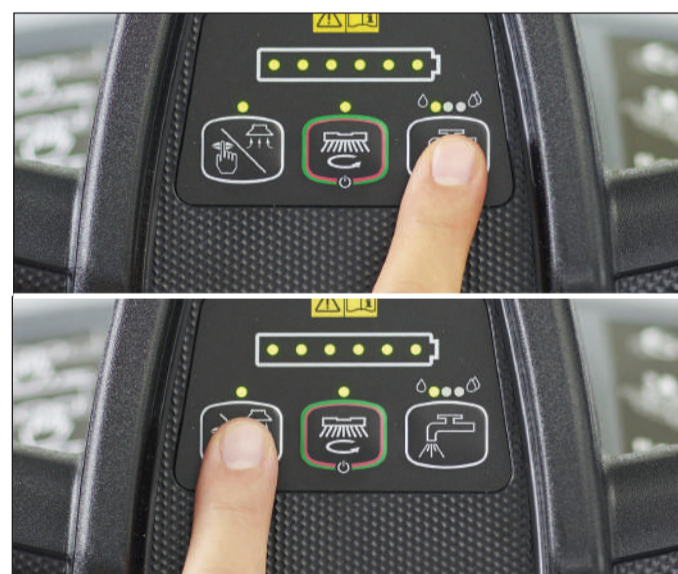
9. Bij kwetsbare vloeren kan de borstel/pad bevochtigd worden met reinigingsmiddel om poetssporen op de vloer te vermijden. Druk 10-20 seconden tegelijkertijd op de hoofdknop en de oplossingsknop, voordat u begint te werken.



10. Start de reiniging door de handen op de bedieningsknoppen op de handgreep te plaatsen.



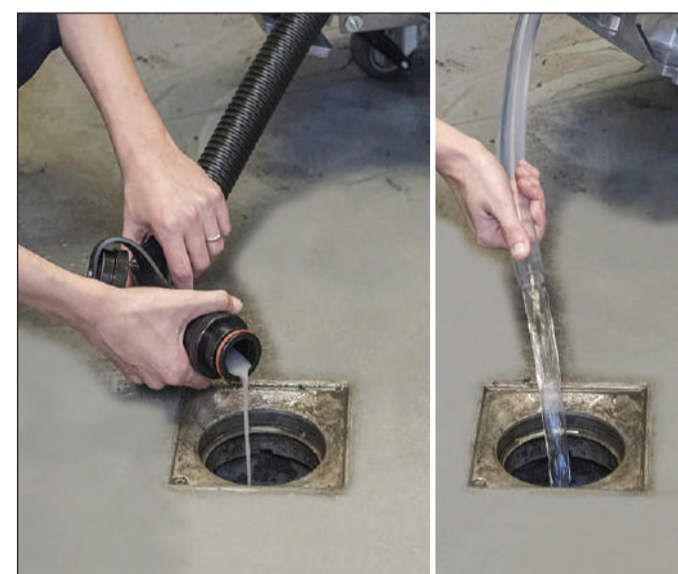
11. (Voor aangedreven model) Pas indien nodig de max. snelheid aan met de snelheidsinstelknop. Druk voor achteruit op de knop achter de handgreep in combinatie met een hand op een van de drukknoppen op de handgreep



12. Met de reinigingsmiddeltoets is de reinigingsmiddeltoevoer aan en uit te zetten. Om de dosering in te stellen, raadpleeg de gebruiksaanwijzing. Wanneer de LEDs uit zijn, wordt er geen reinigingsmiddel toegevoegd. Indien nodig drukt u de knop voor de stille modus in voor een laag geluidsniveau (LED knippert).



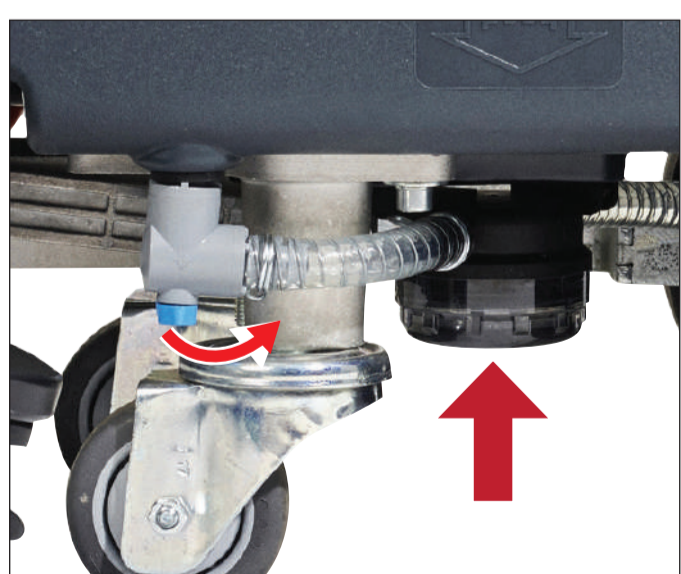
13. Stop het werk. Breng de zuigstrip omhoog en druk op de hoofdschakelaar om de machine uit te schakelen met de accu-led nog aan. Breng het borsteldek omhoog door het voetpedaal in te drukken. Om de borstel te ontkoppelen, drukt u 1 sec. tegelijkertijd op de reinigingsmiddelknop en de hoofdknop.



14. Leeg de vuilwatertank met de slang. Leeg de schoonwatertank met de transparante slang.



15. Maak de vuiltray leeg en reinig/was de vuilwatertank van binnen.



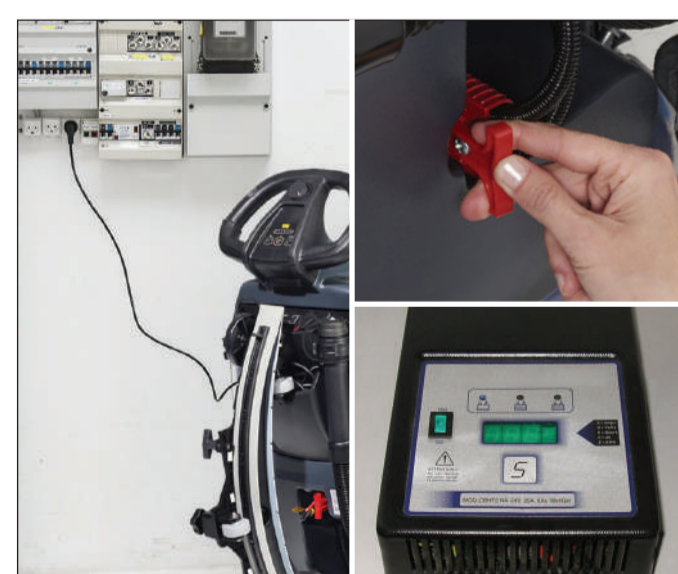
16. Maak het filter schoon.
A) Sluit de klep voor de oplossing onder de machine.
B) Verwijder de transparante afdekking en de pakking, neem het filter binnenin eruit en maak het schoon.
C) Plaats het filter weer terug.



17. Verwijder de zuigmond en maak deze schoon. Controleer en reinig de rubbers.



18. Reinig de machine met een vochtige doek en gebruik indien nodig een neutraal schoonmaakmiddel.



19. De accu's laden: steek de stekker van de acculader in het stopcontact.



20. Parkeer de machine met het deksel van de vuilwatertank geopend.

Als de machine gebruikt is tot het rode lampje oplicht op de accu-indicator, is volledig opladen van de accu's (10-12 uur) nodig. Het niet uitvoeren van deze procedure kan schade aan de accu's opleveren. Aangeraden wordt om de accu's alleen op te laden wanneer de accu-indicator oranje of rood oplicht.

ZORG ERVOOR DAT DE RODE ACCU STEKKER NIET AANGESLOTEN BLIJFT NA HET OPLADEN ALS DE MACHINE NIET DAGELIJKS GEBRUIKT WORDT

Probleemoplossing - SC401 (accu)

ATTENTIE! Gebruik de machine niet totdat u de gebruikershandleiding gelezen en begrepen heeft.

Werkt de machine niet naar behoren?



1. Controleer of het stroomsnoer correct is aangesloten.



2. Controleer of de accu opgeladen is.



3. Controleer of de accu correct geplaatst is. (*)

(*) Bij deze oorzaken moet de onderhoudsprocedure worden verricht door een officieel Nilfisk Service Center.

Zie voor verdere informatie de servicehandleiding die verkrijgbaar is bij elk Nilfisk Service Center.

Werkt de zuigfunctie niet naar behoren?



1. Controleer of de zuigslang correct aangebracht en schoongemaakt is.



2. Open de vuilwatertank en controleer of de vuilbak en vlotter schoon zijn en functioneren.



3. Controleer of de rubbers van de zuigmond beschadigd of vuil zijn.

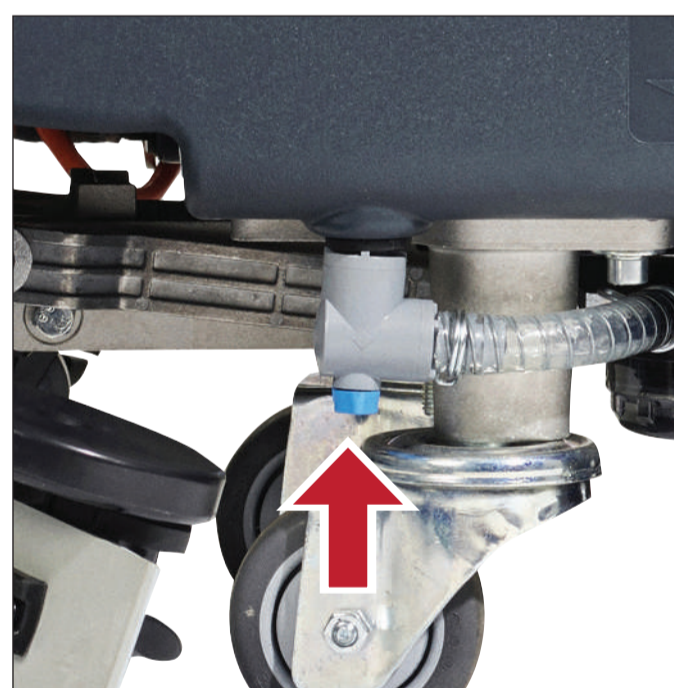


4. Controleer of de pakking van het deksel in een deugdelijke toestand verkeert en goed afdicht bij gesloten deksel.

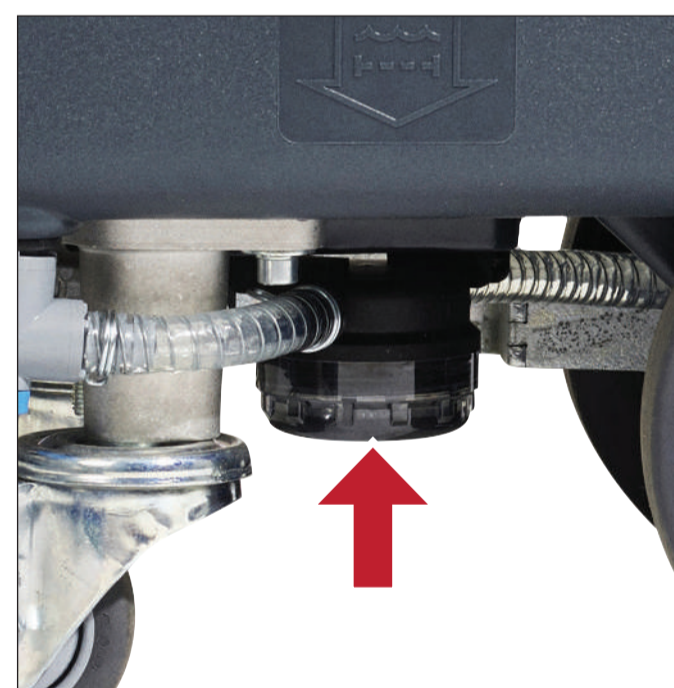
Reinigt de machine niet naar behoren?



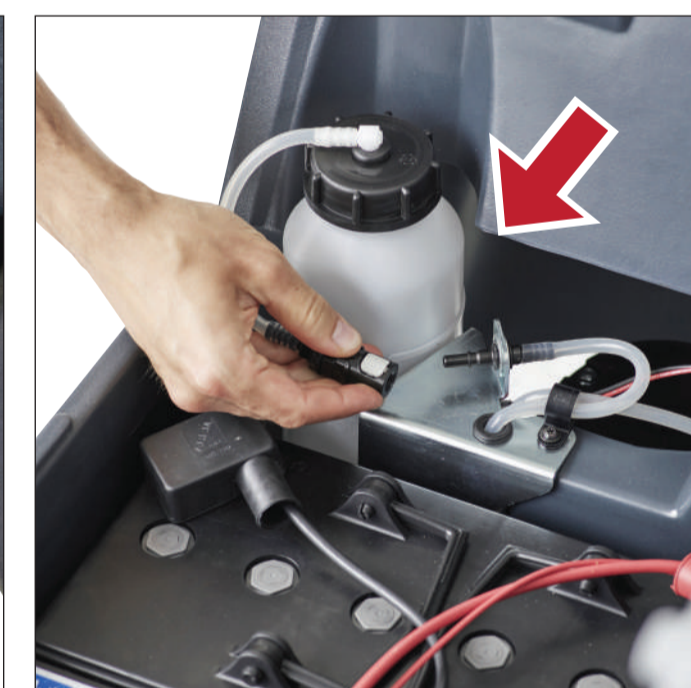
1. Controleer of u de juiste reinigingsmiddelen en waterinstellingen gebruikt.



2. Controleer of de klep van de oplossing open is.



3. Controleer of het filter van de reinigingsmiddel toevoer gereinigd is.



4. Controleer of het schoonmaakmiddelsysteem gereinigd is en spoel het systeem zo nodig door.

Werkt de borstel niet naar behoren?



1. Om de richting van de machine aan te passen, verstelt u de voorste knop totdat de machine rechttuit rijdt.



2. Controleer of de borstelmotor overbelast is (aangegeven door knipperende led's).



2. Controleer of de borstel correct geïnstalleerd en niet versleten is en of externe materialen voorkomen dat de borstel kan draaien.